



ZOTA

**Беспроводной
хронотермостат
ZT-20W Wi-Fi**

Паспорт и инструкция по
эксплуатации

СОДЕРЖАНИЕ

| | |
|--|-----------|
| 1. Общие сведения об изделии | 2 |
| 1.1. Назначение и принцип действия | 2 |
| 1.2. Информация о документации | 3 |
| 2. Технические характеристики | 4 |
| 3. Комплект поставки | 6 |
| 4. Устройство терморегулятора | 7 |
| 4.1. Расположение элементов управления | 7 |
| 4.2. Расположение элементов индикации | 8 |
| 4.3. Расположение элементов управления и индикации приемника терморегулятора ZOTA ZT- 20W Wi-Fi | 9 |
| 4.4. Габаритные размеры терморегулятора и приемника | 10 |
| 5. Размещение и монтаж | 11 |
| 5.1. Общие требования | 11 |
| 5.2. Установка терморегулятора на стену | 11 |
| 5.3. Установка терморегулятора на стол | 12 |
| 5.4. Установка приемника терморегулятора ZOTA ZT-20W Wi-Fi на стену | 13 |
| 5.5. Схема подключения приемника терморегулятора ZOTA ZT-20W Wi-Fi | 14 |
| 5.6. Сопряжение беспроводных терморегулятора ZOTA ZT-20W Wi-Fi с приемником | 15 |
| 5.7. Подключение терморегулятора к Wi-Fi | 15 |
| 6. Управление прибором | 16 |
| 6.1. Настройка часов в терморегуляторе ZOTA ZT- 20W Wi-Fi | 16 |
| 6.2. Выбор режима работы терморегулятора | 16 |
| 6.3. Функция блокировки клавиатуры | 18 |
| 6.4. Установка параметров терморегулятора ZOTA ZT-20W Wi-Fi | 18 |
| 7. Правила хранения и транспортирования | 20 |
| 8. Утилизация | 20 |
| 9. Гарантийные обязательства | 21 |
| 10. Гарантийный талон | 22 |

1. Общие сведения об изделии

Уважаемый пользователь, благодарим Вас за то, что Вы приобрели нашу продукцию.

Базовые принципы нашей производственной философии строятся на работе с обратной связью наших уважаемых клиентов. Именно благодаря Вашим советам и идеям, мы можем предоставлять по-настоящему качественные и эффективные изделия.

И поэтому, если Вы обнаружили в данном паспорте и инструкции какие-либо неточности или ошибки, просим Вас сообщить о них с помощью раздела обратная связь, доступного по QR-коду ниже:



Обратная связь ZOTA

1.1. Назначение и принцип действия

Комнатный хронотермостат (далее терморегулятор) ZOTA ZT-20W Wi-Fi (Артикул RT4218260004) предназначен для автоматического регулирования и поддержания заданной температуры воздуха в помещении путем подачи управляющего сигнала на элементы климатических систем (электрокотел, насос, вентилятор, сервопривод, и т.д.).

Беспроводной терморегулятор ZOTA ZT-20W Wi-Fi передает по радиоканалу управляющий сигнал на приемник, входящий в комплект поставки.

При получении сигнала от терморегулятора ZOTA ZT-20W Wi-Fi в приемнике происходит переключение контактов реле.

Терморегулятор дает возможность недельного программирования температурных режимов с разбивкой каждых суток на 6 временных интервалов.

Терморегулятор позволяет выполнять следующие основные функции:

- Поддержание температуры воздуха в помещении на уровне, заданном пользователем (вручную или автоматически);
- Дистанционная передача управляющего сигнала на расстояние до 30 м (дальность уменьшается при наличии препятствий между беспроводным терморегулятором и приемником);
- Суточное и недельное программирование температурных режимов в помещении;
- Наличие режима защиты от замерзания;
- Наличие режима «открытое окно»;
- Наличие памяти всех настроек при отключении питания;
- Настройка разницы между температурой отключения нагрева и включения нагрева (гистерезис);
- Калибровка показаний встроенного датчика температуры воздуха по данным поверочного термометра;
- Индикация режимов работы, времени, температуры воздуха в помещении и заданной температуры;
- Большой дисплей с яркой подсветкой;
- Простое управление с помощью пяти сенсорных кнопок;
- Блокировка кнопок для защиты от несанкционированного вмешательства.
- Простая установка терморегулятора и приемника.

1.2. Информация о документации

Убедительная просьба бережно хранить данный паспорт и инструкцию по эксплуатации. В случае переезда или продажи устройства следует передать прилагаемую документацию новому пользователю.



Все части содержат важную информацию, влияющую на безопасность. Пользователь должен ознакомиться со всеми частями паспорта и инструкции по эксплуатации. За ущерб, вызванный несоблюдением паспорта и инструкции по эксплуатации, производитель не несет ответственности.

2. Технические характеристики

| № | Наименование | Характеристики |
|----------------|---|--------------------|
| Терморегулятор | | |
| 1 | Артикул | RT4218260004 |
| 2 | Напряжение питания | 3 В (2 батареи AA) |
| 3 | Блок питания | USB, 5 В/1 А |
| 4 | Рабочая частота Wi-Fi | 2,4 ГГц |
| 5 | Диапазон регулирования | +5...+35 °С |
| 6 | Диапазон рабочих температур | 0..+50 °С |
| 7 | Относительная влажность воздуха (при температуре 25 °С) | До 80 % |
| 8 | Степень защиты корпуса | IP20 |
| 9 | Тип дисплея | LCD, монохромный |
| 10 | Количество программных режимов | 3 |
| 11 | Количество программируемых периодов в сутки | 6 |
| 12 | Цикл повторения программы | 1 неделя |
| 13 | Шаг установки температуры | 0,5 °С |
| 14 | Погрешность индикации температуры | 0,5 °С |
| 15 | Функция защиты от замерзания | Есть |
| 16 | Функция блокировки клавиатуры | Есть |

Табл. 1 Технические характеристики

| № | Наименование | Характеристики |
|-----------------|-----------------------------|--------------------------|
| 17 | Габаритные размеры | 125×98×23,5 мм |
| 18 | Установка | Настенная, настольная |
| 19 | Вес | 225 г |
| Приемник | | |
| 20 | Напряжение питания | 230 В |
| 21 | Максимальный ток коммутации | 10 А |
| 22 | Коммутируемое напряжение | От 24 до 230 В |
| 23 | Степень защиты корпуса | IP20 |
| 24 | Максимальный радиус приема | До 30 м |
| 25 | Рабочая частота | 868 МГц |
| 26 | Габаритные размеры | 90×90×26 мм |
| 27 | Вес | 110 г |

Внимание! Настройки даты и времени сбрасываются до заводских значений при замене батареек или просадке напряжения. После подключения прибора к Wi-Fi часы обновятся автоматически.

Табл. 1 Технические характеристики

3. Комплект поставки

| № | Наименование | Количество, шт |
|----|-------------------------------------|----------------|
| 1 | Хронотермостат | 1 |
| 2 | Приемник | 1 |
| 3 | Рама для крепления к стене | 1 |
| 4 | Держатель для установки на стол | 1 |
| 5 | Винты крепления | 4 |
| 6 | Саморезы | 4 |
| 7 | Кабель питания USB/microUSB, 1,2 м. | 1 |
| 8 | Блок питания USB, 5 В/1 А | 1 |
| 9 | Паспорт | 1 |
| 10 | Упаковка | 1 |

Табл. 2 Комплект поставки

4. Устройство терморегулятора

4.1. Расположение элементов управления

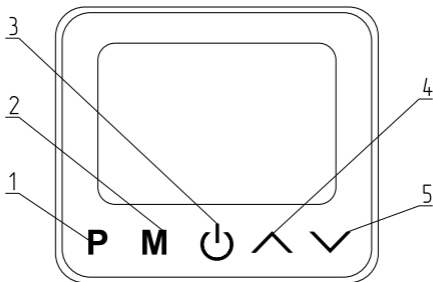


Рис. 1 Расположение элементов управления

- | | |
|-----------------------------------|---------------------------------|
| 1 - Кнопка автоматического режима | 4 - Кнопка увеличения параметра |
| 2 - Кнопка ручного режима | 5 - Кнопка уменьшения параметра |
| 3 - Кнопка включения/отключения | |

4.2. Расположение элементов индикации

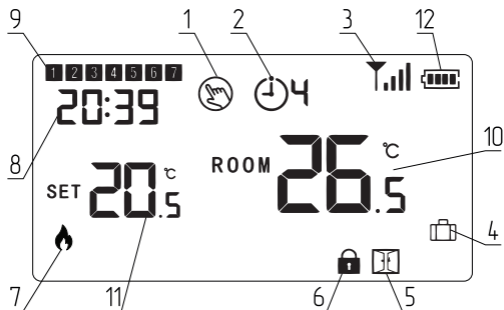


Рис. 2 Расположение элементов индикации

- | | |
|---|--|
| 1 - Ручной режим | 7 - Нагрев включен |
| 2 - Автоматический режим с отображением номера периода (до 6 периодов) | 8 - Текущее время |
| 3 - Значок сигнала, только при сопряжении | 9 - Дни недели |
| 4 - Режим «отпуск» | 10 - Отображение температуры в помещении |
| 5 - Индикация функции определения открытого окна | 11 - Отображение установленной температуры |
| 6 - Блокировка клавиатуры | 12 - Индикация остатка заряда батареек (при работе от блока питания пиктограмма не горит) |

4.3. Расположение элементов управления и индикации приемника терморегулятора ZOTA ZT-20W Wi-Fi

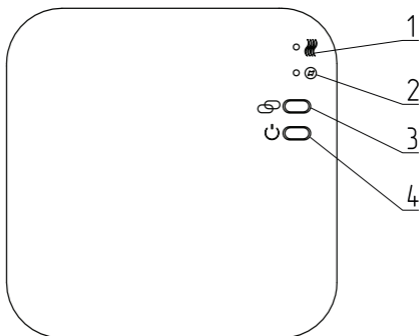


Рис. 3 Расположение элементов управления и индикации приемника

- 1 - Индикатор «Нагрев»
- 2 - Индикатор «Вкл»

- 3 - Кнопка сопряжения
- 4 - Кнопка включения/выключения

4.4. Габаритные размеры терморегулятора и приемника

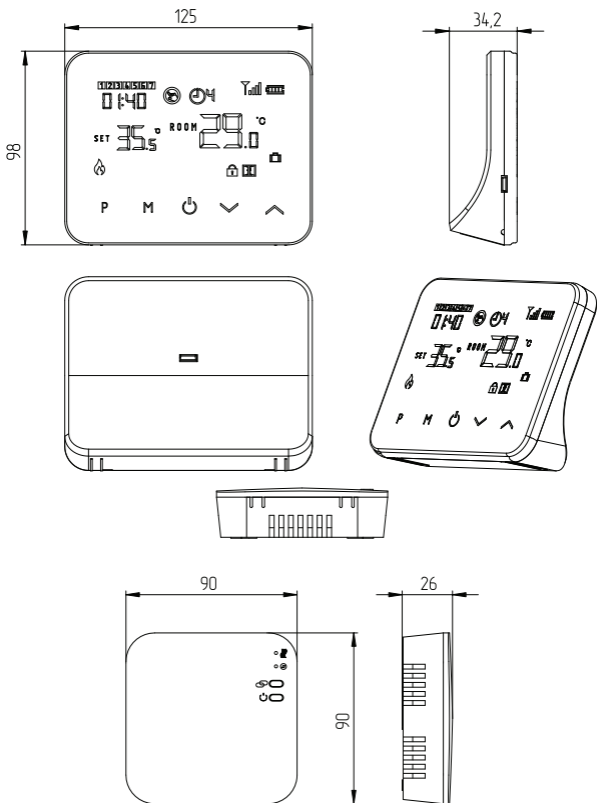


Рис. 4 Габаритные размеры терморегулятора и приемника

5. Размещение и монтаж

5.1. Общие требования

- Терморегулятор следует располагать в местах, не подверженных воздействию сквозняков, тепловых излучений и прямых солнечных лучей;
- Терморегулятор может использоваться, как настольный или переносной прибор, а также может крепиться к стене. Рекомендуемая высота расположения терморегулятора 0,5-1,5 м от пола;
- Приемник терморегулятора ZOTA ZT-20W Wi-Fi должен располагаться рядом с исполнительным элементом системы таким образом, чтобы при возникновении протечки вода не попадала на корпус изделия.

5.2. Установка терморегулятора на стену

Для установки терморегулятора на стену

1. Отделите лицевую часть терморегулятора от задней панели, вставив небольшую отвертку с плоской головкой в пазы на нижней поверхности терморегулятора;
2. Отметьте 2 отверстия на стене, используя заднюю пластину в качестве шаблона для размещения. Просверлите в отмеченных местах и вставьте дюбель в каждое отверстие. Надежно прикрутите заднюю панель терморегулятора к стене;
3. Снимите крышку аккумуляторного отсека и вставьте 2 батарейки типа AA. Также в комплекте с терморегулятором имеется кабель USB/microUSB, 1,2 м. для подключения к источнику питания;
4. Закрепите переднюю часть терморегулятора на задней панели.

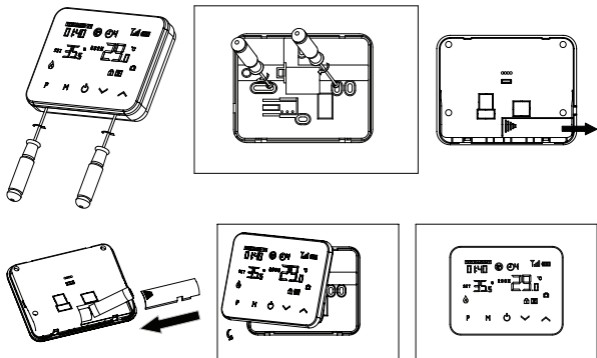


Рис. 5 Установка терморегулятора на стену

5.3. Установка терморегулятора на стол

Для установки терморегулятора на стол

1. Отделите лицевую половину терморегулятора от задней панели, вставив небольшую отвертку с плоской головкой в пазы на нижней поверхности терморегулятора;
2. Закрепите переднюю часть терморегулятора на прилагаемом держателе.

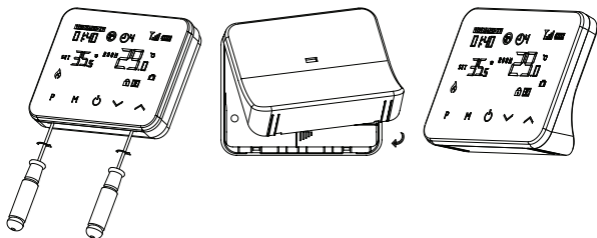


Рис. 6 Установка терморегулятора на стол

5.4. Установка приемника терморегулятора ZOTA ZT-20W Wi-Fi на стену

Для установки приемника на стену

1. Отделите переднюю панель приемника, вставив небольшую отвертку с плоской головкой в пазы на нижней поверхности приемника;
2. Установите приемник на стену, закрепив его с помощью прилагаемых винтов (см. **Рис. 7**);
3. Подсоедините провода питания и управления к приемнику, как показано на схеме подключения (см. **Рис. 8**);
4. Установите на место переднюю панель защелкнув ее на приемнике;
5. Включите источник питания, при этом на приемнике загорится индикатор питания.

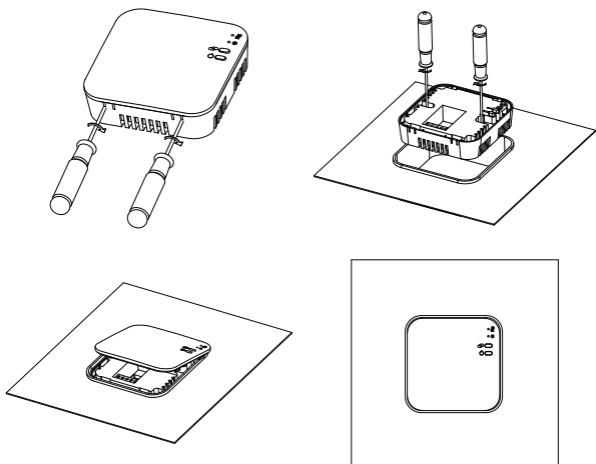


Рис. 7 Установка приемника терморегуляторов ZOTA ZT-20W Wi-Fi на стену

5.5. Схема подключения приемника терморегулятора ZOTA ZT-20W Wi-Fi

Соединение приемника с исполнительным элементом системы осуществляется проводом с медными жилами сечением 1,5 мм².

1. Подключите провода к клеммной колодке приемника в соответствии с электрической схемой.
При работе с электрическим отопительным котлом его следует подключать к контактам NO и COM приемника, как показано на **Рис. 8**.
В качестве «нагрузки» может выступать любое оборудование с потребляемым током по управляющей цепи до 10 А;
2. Установите на место и защелкните переднюю панель приемника.

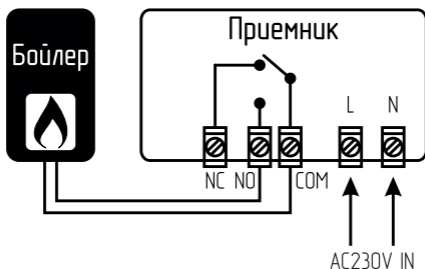







Рис. 8 Схема подключения приемника терморегулятора ZOTA ZT-20W Wi-Fi

5.6. Сопряжение беспроводных терморегулятора ZOTA ZT-20W Wi-Fi с приемником

Сопряжение беспроводного терморегулятора ZOTA ZT-20W Wi-Fi с приемником.

1. Удерживайте кнопку сопряжения «» (см. **Рис. 3, поз.3**) на приемнике в нажатом состоянии, до тех пор, пока индикатор «Нагрев» «» (см. **Рис. 3, поз.1**) не начнет быстро мигать;
2. Выключите терморегулятор нажав кнопку «включения/отключения» «», затем удерживайте кнопку «M» до тех пор, пока экран термостата не включится и на нем не появится код, затем нажмите кнопку «»;
3. Дождитесь, когда индикатор 1 «» перестанет мигать. Устройства успешно сопряжены.

5.7. Подключение терморегулятора к Wi-Fi

1. Отсканируйте QR-код и загрузите приложение Smart Life из Google Play или App Store;
2. Установите приложение и зарегистрируйте учетную запись, убедитесь, что ваш телефон подключен к тому же Wi-Fi, что и устройство;
3. Добавьте устройство, нажав кнопку «+» в правом верхнем углу приложения на телефоне;
4. Найдите терморегулятор в списке и подтвердите выбор;
5. Нажмите и удерживайте кнопку сопряжения на приемнике, пока индикатор «Нагрев» «» (см. **Рис. 3, поз.1**) не начнет быстро мигать;
6. Нажмите «Подтвердить быстрое мигание индикатора» на телефоне;
7. Подождите, пока индикатор «Нагрев» «» перестанет мигать. Устройство успешно подключено к Wi-Fi сети.



6. Управление прибором

6.1. Настройка часов в терморегуляторе ZOTA ZT-20W Wi-Fi

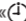


Нажмите и удерживайте кнопку «М» в течение 3 секунд для перехода в режим настройки времени. Установите текущее время и день недели, изменяя значение параметра кнопками «^» и «v», переход к следующему параметру кнопка «М».

Порядок установки параметров текущего времени:

1. Минуты;
2. Часы;
3. День недели.

6.2. Выбор режима работы терморегулятора

Нажмите кнопку «М», чтобы выбрать режим работы терморегулятора:

- Автоматический режим «»;
- Ручной режим «»;
- Режим отпуск «».

Настройка автоматического режима работы «»




Чтобы перейти в режим настройки программы, нажмите и удерживайте кнопку «Р» в течение 3 секунд. Установите временные интервалы и соответствующие им температуры. Каждое нажатие кнопки «Р» позволит перейти к следующему параметру или временному интервалу, кнопками «^» и «v» меняйте значение параметров. Для выхода из режима настройки нажмите кнопку «М».

Настройка по умолчанию для терморегулятора приведена в **Табл. 3**.

| Период | | 12345 Пн.~Пт. | 6 Сб. | 7 Вс. |
|--------|-------------|---------------|-------|-------|
| 1 | Время | 7:00 | 8:00 | 8:00 |
| | Температура | 22 °С | 22 °С | 22 °С |
| 2 | Время | 8:30 | 8:30 | 8:30 |
| | Температура | 19 °С | 22 °С | 22 °С |
| 3 | Время | 17:00 | 17:00 | 17:00 |
| | Температура | 22 °С | 22 °С | 22 °С |
| 4 | Время | 18:00 | 18:00 | 18:00 |
| | Температура | 19 °С | 19 °С | 19 °С |
| 5 | Время | 20:00 | 20:00 | 20:00 |
| | Температура | 22 °С | 22 °С | 22 °С |
| 6 | Время | 22:00 | 22:00 | 22:00 |
| | Температура | 19 °С | 19 °С | 19 °С |

Табл. 3 Настройка по умолчанию для терморегуляторов

Функция обнаружения открытого окна «»

Если в настройках параметра включена функция обнаружения открытого окна, система автоматически остановит нагрев при обнаружении внезапного понижения температуры в помещении (по умолчанию 2 °С за 15 минут), на дисплее загорится пиктограмма «». Обычно это происходит, когда окно или дверь открываются без выключения нагревательного устройства. Устройство вернется к предыдущему режиму работы через 30 минут, а затем пиктограмма «» погаснет. Нажатие любой кнопки приведет к выходу из функции обнаружения открытого окна «», во время периода отключения нагрева.

6.3. Функция блокировки клавиатуры

При включении функции блокировки клавиатуры кнопки заблокируются после выключения подсветки. Зажмите одновременно кнопки « \wedge » и « \vee » на 5 секунд, чтобы разблокировать управление терморегулятором.

6.4. Установка параметров терморегулятора ZOTA ZT-20W Wi-Fi

Выключите терморегулятор, нажав кнопку « \odot », затем нажмите и удерживайте кнопки «М» и « \wedge » в течение 6 секунд, чтобы ввести настройку параметров. Каждое нажатие кнопки «М» приведет к настройке следующего элемента. Отрегулируйте значение нажатием кнопки « \wedge » или « \vee ».

Ниже представлена **Табл. 4** со значениями параметров, установленными по умолчанию заводом изготовителем.

| № Меню | Настройка | Диапазон настройки параметра | Значение по умолчанию |
|--------|------------------------------------|-------------------------------|-----------------------|
| 01 | Калибровка температуры | -8 °C ~ 8 °C | 0 °C |
| 02 | Верхний предел температуры | 5 °C ~ 35 °C | 35 °C |
| 03 | Нижний предел температуры | 5 °C ~ 35 °C | 5 °C |
| 05 | Защита от замерзания | 5 °C ~ 15 °C | 5 °C |
| 09 | Настройка зоны нечувствительности | 0 °C ~ 3 °C | 0,5 °C |
| 11 | Блокировка клавиатуры | 0 – Отключена 1 – Включена | 0 |
| 12 | Функция обнаружения открытого окна | 0 – Отключена 1 – Включена | 0 |

Табл. 4 Значения параметров по умолчанию

| № Меню | Настройка | Диапазон настройки параметра | Значение по умолчанию |
|--------|--|---|-----------------------|
| 13 | Время обнаружения открытого окна | 2 ~ 30 Мин. | 15 Мин. |
| 14 | Выбор температуры падения открытого окна | 2 °C ~ 4 °C | 2 °C |
| 15 | Время возврата в рабочее состояние | 10 ~ 60 Мин. | 30 Мин. |
| 17 | Сброс к заводским настройкам | 0 – Нет 1 – Сброс (нажмите кнопку включения / выключения и удерживайте ее в течение 15 секунд, дождитесь перезапуска терморегулятора) | 0 |
| 18 | Версия программного обеспечения | | |
| 32 | Регулировка яркости экрана в режиме ожидания *При питании через кабель USB/microUSB | 0 ~ 100 % | 40 % |

Табл. 4 Значения параметров по умолчанию

7. Правила хранения и транспортирования

- Транспортировка терморегулятора должна осуществляться в индивидуальной заводской упаковке.
- Необходимо принять меры, исключающие беспорядочное неконтролируемое перемещение, падение и другие физические воздействия на терморегулятор при транспортировке.
- Терморегулятор должен храниться в сухом помещении при температуре от $-10\text{ }^{\circ}\text{C}$ до $+40\text{ }^{\circ}\text{C}$.
- При попадании терморегулятора из минусовой температуры в плюсовую, его необходимо выдержать не менее чем 5 часов до включения.

8. Утилизация

По окончании срока службы изделия и при невозможности его восстановления изделие подлежит утилизации в соответствии с требованиями документа «ГОСТ Р 53692 Ресурсосбережение. Обращение с отходами. Этапы технологического цикла отходов».



Элементы упаковки (пластиковые пакеты, полистирол и т.д.) необходимо беречь от детей, т.к. они представляют собой потенциальный источник опасности.

9. Гарантийные обязательства

- В гарантийный период владелец имеет право на бесплатный ремонт и устранение неисправностей, являющихся производственным дефектом.
- В течение гарантийного срока изготовитель бесплатно устраняет дефекты, возникшие по вине производителя, или производит обмен изделия при условии соблюдения потребителем правил эксплуатации.
- Гарантия не предусматривает возмещения материального ущерба или травм, возникших в результате неправильного монтажа и эксплуатации.



Гарантийный срок на изделие составляет **12 месяцев** со дня продажи изделия торговой организацией, если дату продажи установить невозможно, то срок исчисляется со дня изготовления.



Срок службы изделия составляет **5 лет** с момента начала эксплуатации.

Гарантийные обязательства не распространяются

- На неисправности, возникшие в результате несоблюдения потребителем требований настоящего паспорта и инструкции по монтажу и эксплуатации;
- На механические повреждения, вызванные внешним ударным воздействием, небрежным обращением, либо воздействием отрицательных температур окружающей среды;
- На терморегулятор, подвергшийся самостоятельной разборке, ремонту или модификации;
- На неисправности, возникшие в результате перегрузки по току контактов реле приемника.



Изделие, утратившее товарный вид по вине потребителя, обмену и возврату по гарантийным обязательствам не подлежит.

По вопросам качества продукции обращаться по адресу:
660061, г. Красноярск, ул. Калинина 53А, ООО «ЗОТА»,
Контактный центр: 8 (800) 444-8000
e-mail: service@zota.ru
www.zota.ru



Сервисный чат-бот Telegram

10. Гарантийный талон

Уважаемый покупатель! Убедительно просим Вас во избежание недоразумений внимательно изучить паспорт и инструкцию эксплуатации и условия гарантийного обслуживания.

Проверьте правильность заполнения гарантийного талона при покупке терморегулятора.

Модель терморегулятора ZT-20W Wi-Fi

Дата продажи « ____ » _____ 20__ г.

Штамп организации продавца

Наименование торговой организации

Подпись продавца _____

ZOTA



2025

